



Faculteit Medische Wetenschappen
Radboud Universiteit
Nijmegen
Corona Gedragsunit
Gedrag en Gezondheid



Introductie COVID-19 Gedrag & Maat

*een nadere kennismaking
met focus op de corona-gedragsunit*

dr. (10)(2e)

(10)(2e)

Corona Gedragsunit | september 2020



RIVM-Programma COVID-19 Gedrag & Maatschappij

- **Corona Gedragsunit** olv kernteam bestaande uit:

- ❖ (10)(2e), (10)(2e)
- ❖ (10)(2e), (10)(2e)
- ❖ (10)(2e), lid tot 1/10, daarna extern adviseur
- ❖ (10)(2e) – (10)(2e)

<https://www.rivm.nl/gedragsonderzoek>

- **Kennisintegratie COVID-19 onderzoek preventie, zorg en brede maatschappelijke vraagstukken**

- ❖ Olv (10)(2e); inmiddels 6 rapportages opgeleverd aan VWS

- **Indirecte effecten COVID-19 op zorg en gezondheid**

- ❖ (10)(2e) & (10)(2e) – (10)(2e)

<https://www.rivm.nl/coronavirus-covid-19/onderzoek/indirecte-effecten-zorg-gezondheid>



Corona Gedragsunit *(sinds 20 maart 2020)*

Bijdragen aan de **effectiviteit** van Corona maatregelen, met **gedragswetenschappelijke kennis & inzichten**

Doel: gezonde bevolking – fysiek, sociaal en mentaal

Gedragsexpertiseteam RIVM als basis

- *Inmiddels ca 40 collega's ingehaakt & externen ingevlogen*
- **Onafhankelijke wetenschappelijke adviesraad**
Met inzet van 15 hoogleraren niet gelieerd aan RIVM

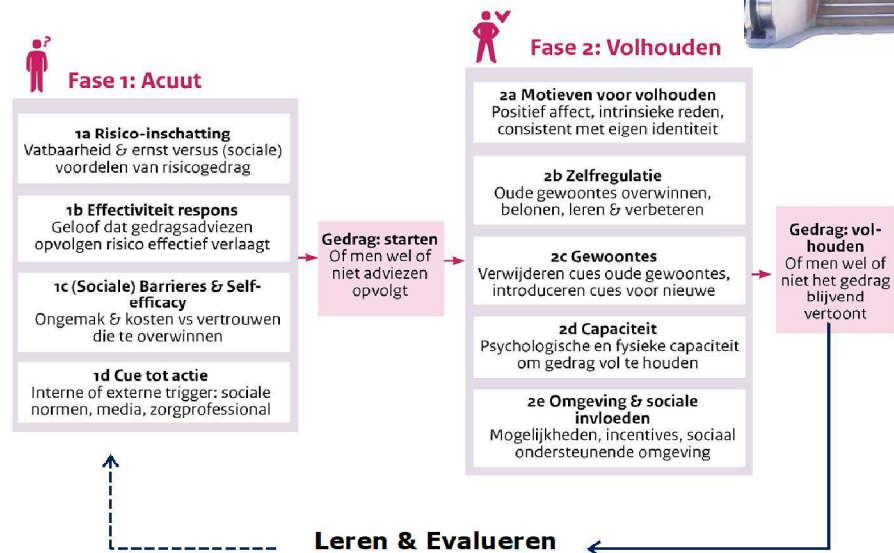
Bereikbaar via: (10)(2e) [@rivm.nl](https://twitter.com/rivm)

Resultaten beschikbaar via: <https://www.rivm.nl/gedragsonderzoek>





Gedrag is meer dan Kennis





Snelle start met het Nationaal Kerntem Crisiscom.

- Ontwikkeling van een gedragstaxonomie om complexiteit en helderheid te beoordelen van de gedragsregels & de coömmunicatie daarover.
- Bijdragen aan de focus en inhoud van de wekelijkse persconferenties in de periode tot afschaling via NKC
- Reflecties op nieuwe campagne – systematische uitwerking

Gedragsbeïnvloeding in de praktijk: 10 technieken uit de persconferentie van Rutte en De Jonge (31 maart)

Onze opdracht als Nederlanders is om ons in deze corona-crisis aan de nieuwe regels en adviezen van de overheid te houden. Er wordt een beroep gedaan op onze **maatschappelijke verantwoordelijkheid**. Hiermee lijkt de huidige situatie op die **tragedy of the commons**: we moeten in het **groepsbelang** handelen en niet in ons **eigen belang**, om de coronacrisis het hoofd te bieden. Wat motiveert om dit te doen? Welke frames en overtuigingstechnieken zijn effectief?

Als sociaal psycholoog en gedragsdeskundige viel mij positief op dat de persconferentie op 31 maart van Premier Rutte en minister De Jonge doordrenkt was van frames en principes die de gedragsbeïnvloedingwetenschap adviseert. Na eerdere speeches hoorden we (terecht) kritiek op de onduidelijkheid waarmee sommige maatregelen werden geïntroduceerd. Dit keer zagen we hoe diverse gedragsbeïnvloedingsframes en -technieken wel goed vorm kregen. Ik wil er hiervan graag 10 toelichten:

1. Nadruk op dat de gemeenschap alleen **samen** een oplossing kan





Ontwikkelen overheidscommunicatie en interventies

Stappenplan
ontwikkelen overheidscommunicatie en interventies
Ter illustratie zijn er drie voorbeelden ingevuld

Afstand houden	Handen wassen	Niet op bezoek
Stap 1a definieer doelgedrag		
Gedrag 1,5 m afstand houden van iedereen, behalve personen (asymptotisch) uit eigen huishouden.	Gedrag Meerdere keren per dag handen wassen o.a. na het boodschappen doen.	Gedrag Niet op bezoek gaan bij familie, vrienden en kennissen.
Onderbouwing 1,5 m afstand houden is belangrijke maatregel infectiepreventie (RIVM), maar gedrag vol blijven houden blijkt uitdaging.	Onderbouwing Regelmatig handen wassen is een belangrijke maatregel om besmetting te voorkomen (RIVM).	Onderbouwing Hoe minder sociaal verkeer, hoe minder kans op besmetting (RIVM).
Stap 1b definieer doelgroep		
Doelgroep Nederlandse bevolking in het algemeen.	Doelgroep Nederlandse bevolking in het algemeen.	Doelgroep Jongeren tussen de 16 en 23 jaar.
Onderbouwing Signalen van gezagsdragers geven aan dat mensen zich minder goed aan de 1,5 m afstand houden.	Onderbouwing De gedragsmaatregelen zijn voor iedereen van groot belang om besmetting te voorkomen.	Onderbouwing Signalen van gezagsdragers en jongerenwerkers geven aan dat jongeren in deze leeftijdsgroep.

- Vanuit de gedragsunit is een praktisch stappenplan ontwikkeld
 - Biedt handvatten voor ontwikkelen overheidscommunicatie en interventies
- In 6 stappen:
 1. Definieer doelgedrag
 2. Definieer doelgroep
 3. Bepaal determinanten (zie *gedragsmodel*)
 4. Bepaal methoden voor gedragsverandering
 5. Bepaal wie boodschap verspreidt
 6. Evalueer
- Download de PDF op [RIVM.nl](https://www.rivm.nl)



Gezond blijven in corona-tijd (mei 2020)

Met of zonder seksbuddy ;-)

Alles is voor iedereen nu anders. De gedragsregels vragen aanpassingen van gewoontes. Dit doen we best goed.

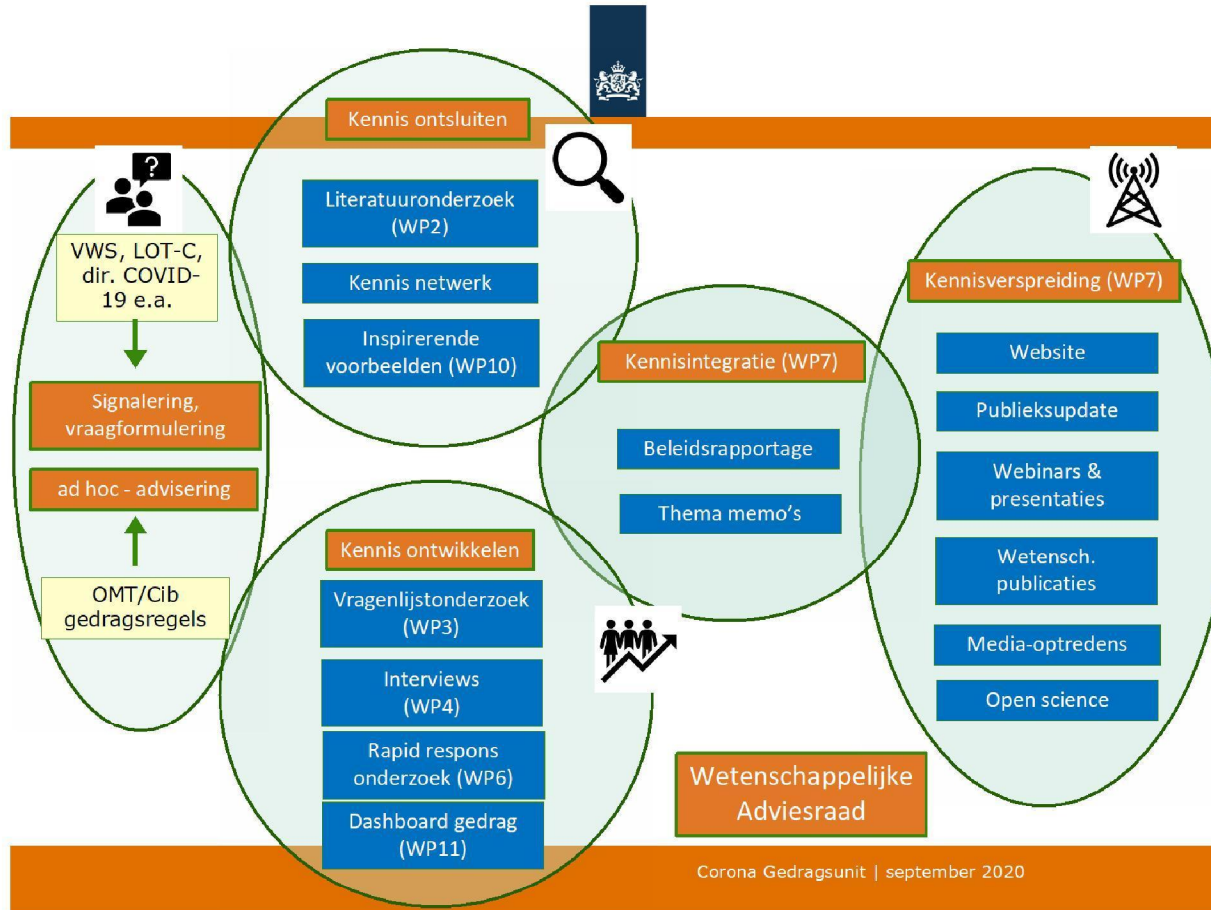
Maar: hoe blijf je nu gezond?
En hoe houd je de gedragsregels vol?

Leefstijladvies in corona-tijd

www.loketgezondleven.nl/coronavirus

Met advies van het Landelijk Centrum Infectieziekten en van de wetenschappelijke adviesraad van de corona gedragsunit, beide van het RIVM.







Faculty of Health, Behavior and Society
Department of Health, Behavior and Society
Center for Health Systems Research and Analysis
Center for Health Economics and Decision Sciences



WP2 Literatuur & databronnen

(10)(2e)

&
& team

(10)(2e)

(10)(2e)

(10)(2e)



Vragen belegd bij werkpakket 2



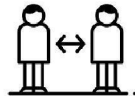
Waarom installeren mensen (geen) contactsporingsapps?



Leiden mondkapjes tot schijnveiligheid? (8/8)



Wat zijn gedrags-effecten van zelftesten?



Wat draagt er bij aan afstand (blijven) houden? (1/9)



Wanneer gaan mensen in thuisisolatie? (13/5)



Welke onderzoeken lopen er in NL?

<https://www.rivm.nl/gedragwetenschappelijke-literatuur>



Faculty of Science
Department of Psychology
Experimental Psychology
Cognition and Brain



WP3 Vragenlijst- onderzoek

(10)(2e)

(10)(2e)

(10)(2e)

(10)(2e)

(10)(2e)

(10)(2e)

& team

(10)(2e)

(10)(2e)

(10)(2e)

(10)(2e)

(10)(2e)



WP3 Cohort-onderzoek gedrag & welzijn

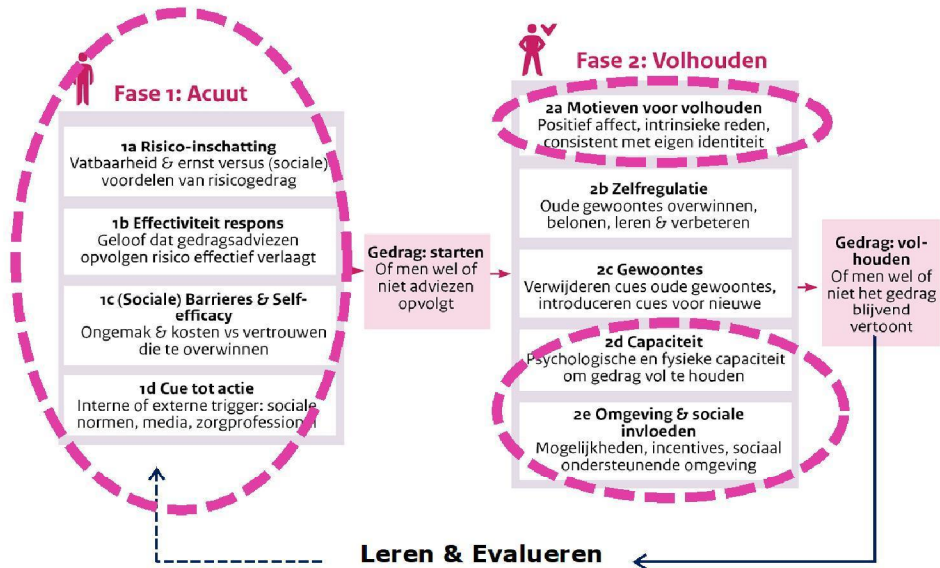
Vragenlijst onderzoek samen met GGDGHOR/GGD-en,
3-wekelijks april – juli; vanaf aug 6 wekelijks:

- Gedrag: alle (*actuele*) corona-maatregelen
- Oorzaken van: risicopercepties, draagvlak, effectiviteit, normen
- Welzijn: sociaal, fysiek, mentaal
- 9 metingen (april 2020 januari 2021);
- Deelname via GGD panels & cohort + nieuwe instroom
- Deelname varieert van 90k R1, 50k R4 tot 61k R6
- Ronde 7 loopt van 30/9 – 4/10; resultaten rond 16/10
- Ronde 8 half november & Ronde 9 half januari





Gedragmodel als basis voor vragenlijst



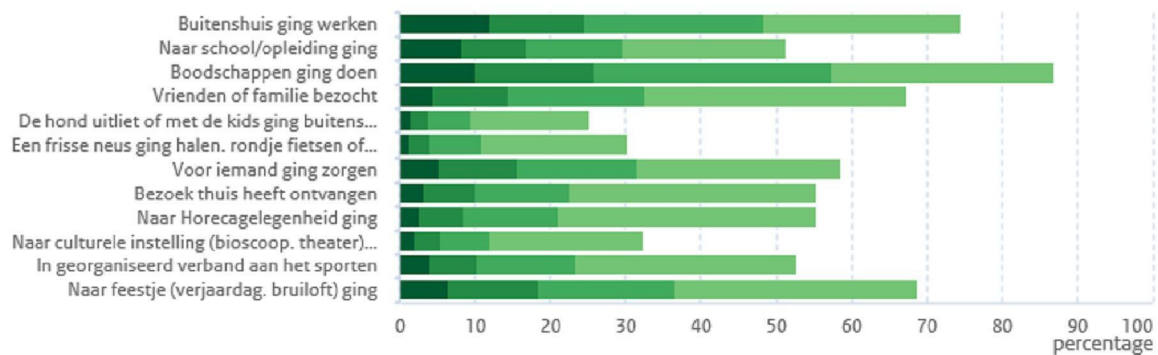


Naleving nu

Hoe vaak kwamen mensen te dichtbij?



Meting 6, 19-23 augustus



Meestal
 Zelden

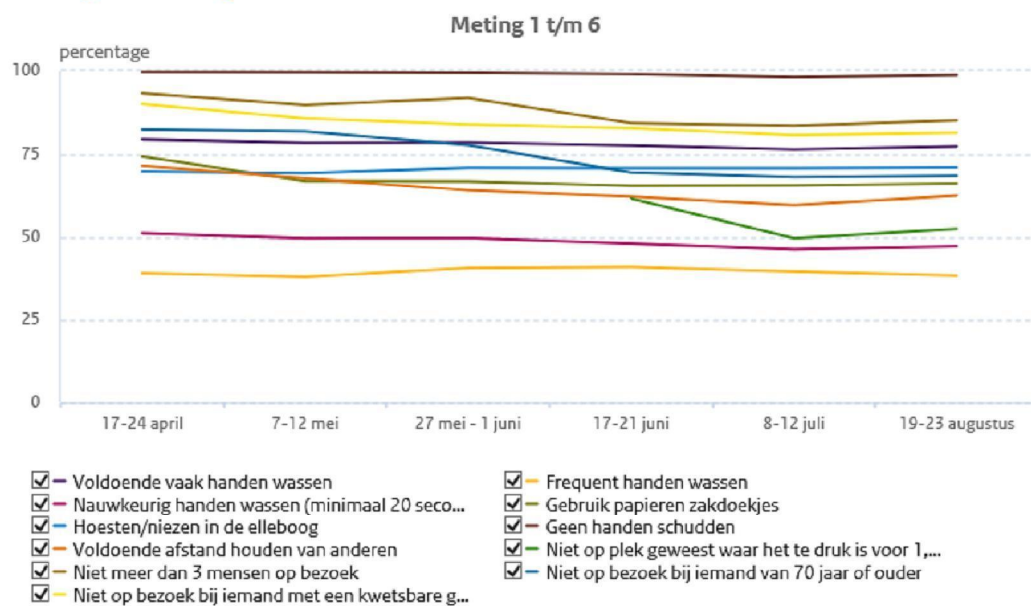
Vaak
 Nooit

Regelmatig

Soms



Naleving over tijd



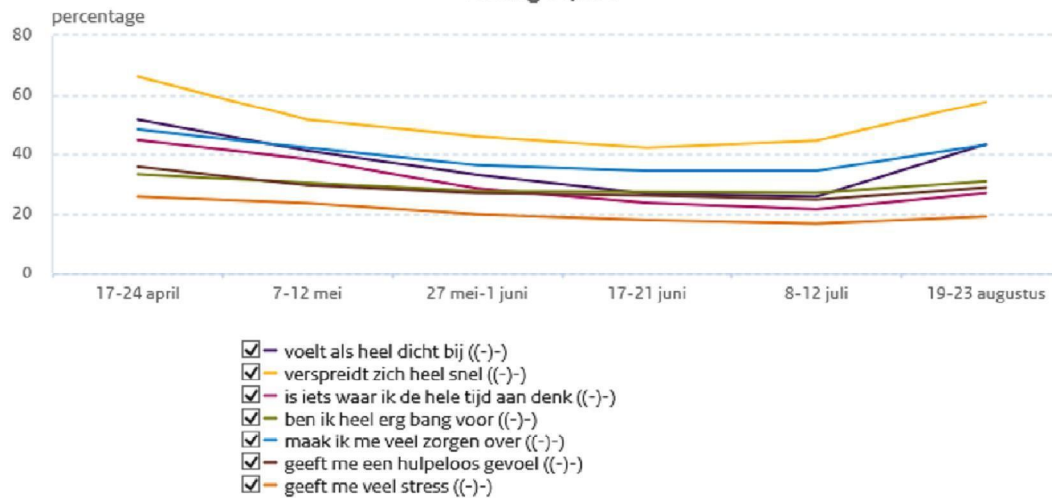


Gedrag begrijpen

Verandering stellingen over invloed coronavirus op emotie



Meting 1 t/m 6

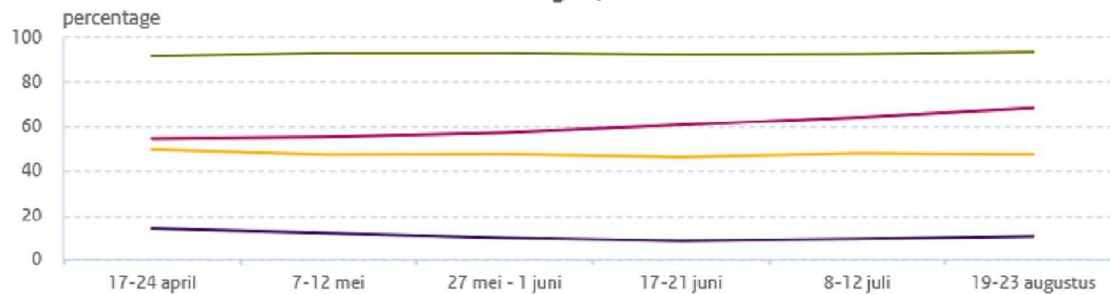




Gedrag begrijpen

Verandering kans en ernst om zelf besmet te raken en anderen te besmetten

Meting 1 t/m 6



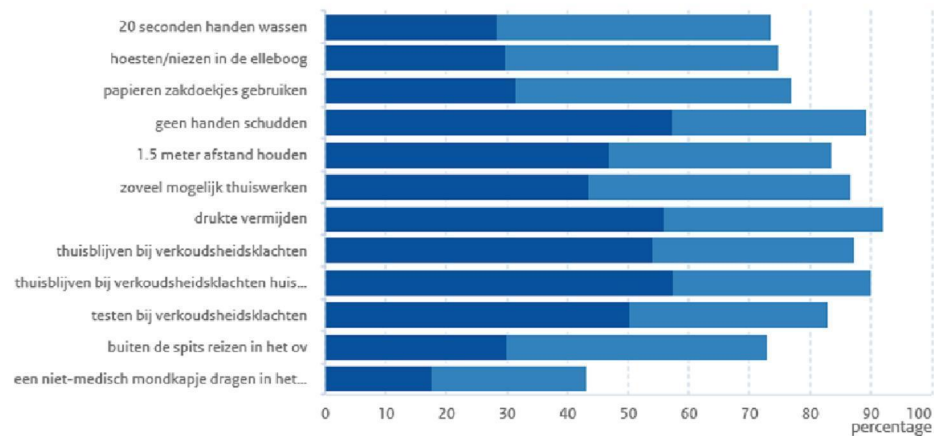
- Oordeel kans zelf besmet raken ((zeer) waarschijnlijk)
- Oordeel kans anderen besmetten ((zeer) waarschijnlijk)
- Oordeel ernst zelf besmet raken ((heel) erg)
- Oordeel ernst anderen besmetten ((heel) erg)



Vertrouwen in effect vd gedragsregels bevordert naleving

Hoe goed helpen de gedragsregels

Meting 6, 19-23 augustus

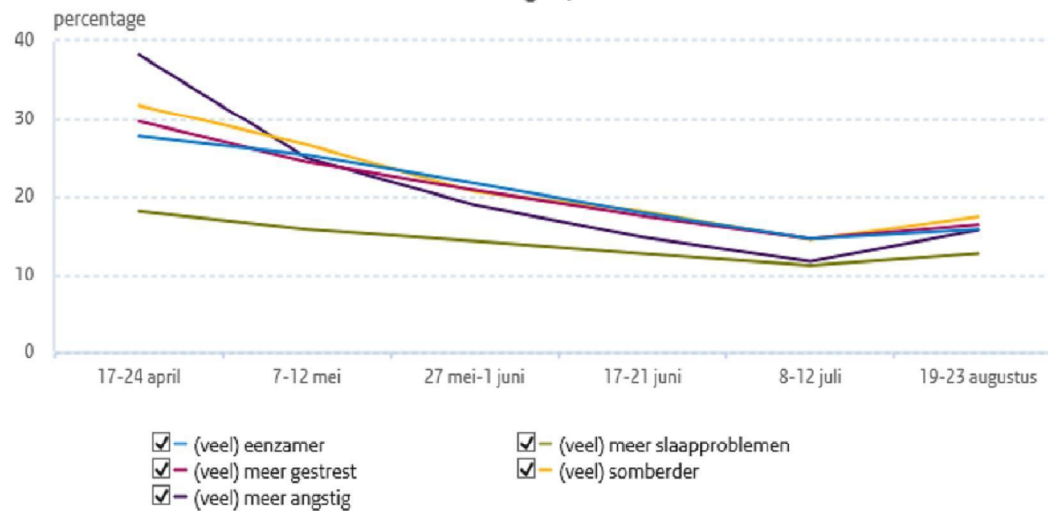


maar genoeg redenen waarom naleving meestal toch veel lager is



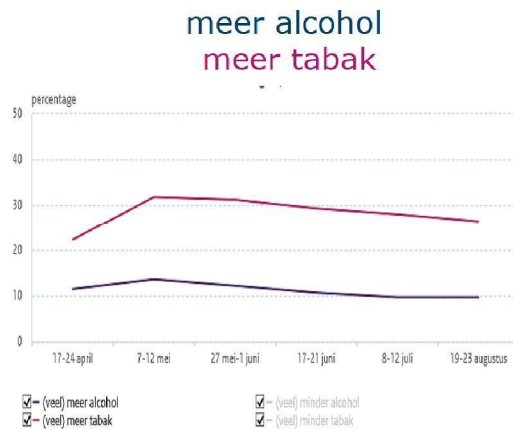
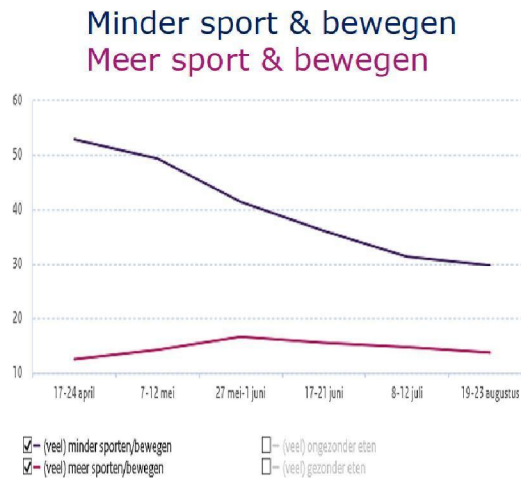
Impact van corona op leefstijl & welbevinden..

Meting 1 t/m 6





Impact van corona op leefstijl & welbevinden





Klachten.... en dan?

**bij klachten
blijf thuis en
laat je testen**



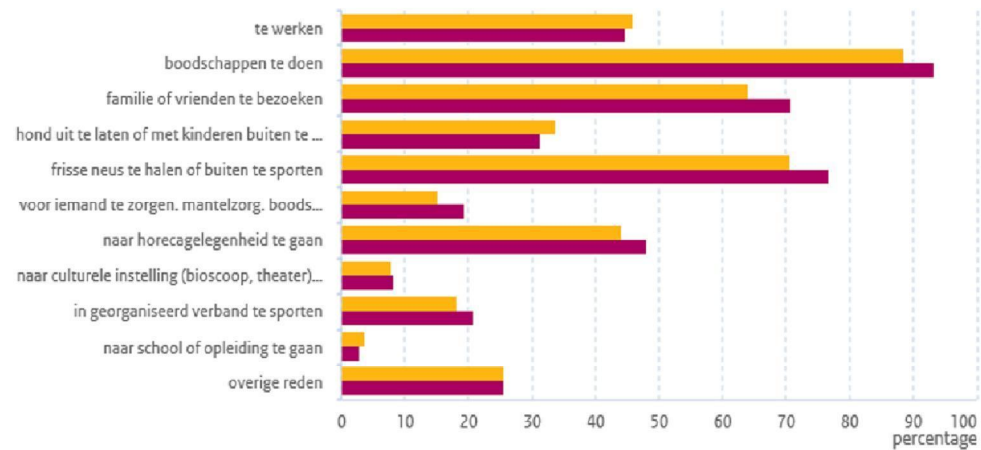


Thuisblijven **bij** klachten / **zonder** klachten

Uit huis gegaan om...

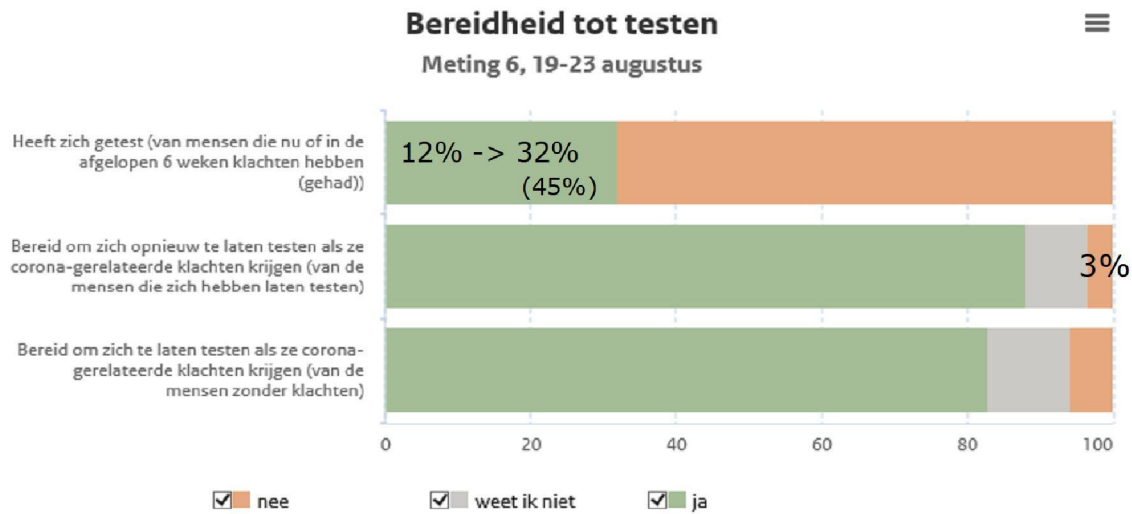


Meting 6, 19-23 augustus





En laat je testen....





Testen

- Het % mensen met klachten dat zich laat testen is van 12% (halverwege juni) toegenomen tot 18% (begin juli) en 32% (halverwege augustus)

(10)(20)



Testen

- Het % mensen met klachten dat zich laat testen is van 12% (halverwege juni) toegenomen tot 18% (begin juli) en 32% (halverwege augustus)
- 26% van de deelnemers rapporteert één of meer COVID-19 gerelateerde klachten nu of in de afgelopen 6 weken
 - 54% geeft aan dat dit (**waarschijnlijk**) komt door onderliggende aandoening
 - > 21% van deze mensen heeft zich laten testen in afgelopen 6 weken
 - 46% geeft aan dat dit nieuwe klachten zijn niet door onderliggende aandoening
 - > 45% van deze mensen heeft zich laten testen in de afgelopen 6 weken
- Van de deelnemers die zich in de laatste 6 weken hebben laten testen had:
 - 57% klachten die passen bij Covid-19
 - 32% klachten die ze herkenden van andere aandoeningen
 - **11% geen klachten** (bijv. Via bco, zorgpersoneel of commerciële test)



Tabel 1 resultaten van logistische regressie naar de samenhang tussen demografische factoren en thuisblijven en testen bij symptomen op basis van de resultaten van de 4^e ronde van het onderzoek* naar gedragsregels en welbevinden van het RIVM en de GGD'en.

Voorspellers ↓ Gedrag →	Thuisblijven bij symptomen (OR, 95% CI)	Testen bij symptomen (OR, 95% CI)
Alleenwonend	Blijft minder vaak binnen (0.5, 0.3-0.8)	Geen bewijs voor verband
Kinderen tot 12 jaar in huis	Geen bewijs voor verband	Geen bewijs voor verband
Heeft werk	Blijft minder vaak binnen (0.7, 0.5-1.0)	Geen bewijs voor verband
Opleiding	Geen bewijs voor verband	Primair (0.5, 0.3-1.0) maar niet midden opgeleid, is minder vaak getest dan hoog
Leeftijd	Geen bewijs voor verband	Geen bewijs voor verband
Geslacht (vrouw)	Blijft vaker binnen (1.4, 1.0-2.0)	Laten zich vaker testen (2.1, 1.4-3.2)

* In dit onderzoek zijn vrouwen en mensen met een hoog opleidingsniveau oververtegenwoordigd en mensen onder de 25 jaar en mensen die niet geboren zijn in Nederland ondervertegenwoordigd.



Faculty of Health, Behavior and Society
Department of Health, Behavior and Society
Center for Health Equity Promotion
and Prevention



WP4 Kwalitatief

(10)(2e)

(10)(2e)

(10)(2e)

& team

(10)(2e)

(10)(2e)



Verdiepende interviews

Onderzoeksperiode: 1 mei 2020 – januari 2021

Onderzoeksvorm: 9 interviewrondes
– Cohort (17)
– Specifieke groepen (15 per ronde);
jongeren, migranten (samen met Pharos /
ErasmusMC)

Totaal: ± 295 interviews van 1 uur

Resultaat: periodieke beleidsrapportage aan VWS
& wetenschappelijke

publicaties

& publiekssamenvatting



Accenten per ronde

- Ronde 1 – Dwarsdoorsnede uit vragenlijstrespondenten – baseline voor cohort
- Ronde 2 – Aanscherping in aanvullende steekproef
- Ronde 3 – Jongeren i.s.m. UvA
- Ronde 4 – Vakantieplannen, horeca en evenementen
- Ronde 5 – Eerste ervaringen versoepelingen, blik vooruit, ...
- Ronde 6 – Testen & thuisblijven en..

Topic list voor ronde 7, 8 en 9 worden afgeleid van de vragenlijst & actualiteit



Belangrijkste bevindingen over de maatregelen

- De meeste mensen houden zich goed aan de regels, ondanks dat ze het niet altijd makkelijk vinden. Met name als het gaat om fysieke nabijheid zoeken mensen elkaar steeds vaker op.
- De veelheid aan nieuwe regels zorgt voor verwarring onder mensen; wat mag wel en wat niet? (*sinds 11 mei*)
- De versoepelingen per 1 juli leidt tot tweedeling:
 - Blij: horeca bezoek, vakantie in eigen land, demonstreren moet kunnen.
 - Bang: Mensen zijn bang dat anderen niet goed met de nieuwe vrijheden kunnen omgaan;
 - Sommige mensen kiezen hierdoor voor zelfopgelegde vrijheidsbeperkingen.



Jongeren – wat valt op? (juni)

- Naleven maatregelen uit solidariteit
- 1,5 m afstand houden lukt het minst goed met vrienden en familie

(10)(2e)



Jongeren – wat valt op?

- Negatieve invloed op stemming (50%)
 - Angst;
 - Onzekerheid over de toekomst;
 - Gebrek aan fysieke ontmoetingen.
- Steunfiguur helpt bij naleving
- Kwetsbaren worden nog kwetsbaarder (jeugd-hulpverlening)

(10)(2e)

Wees alert in bejegening -besmettingen nemen ook toe bij andere leeftijdsgroepen; #hoedan wel warmhartig samenzijn??



Wetenschappelijke
Adviesraad Corona
Gedragsunit
Beiden lid vd Wetenschappelijke
Adviesraad Corona
Gedragsunit



Resultaten interviews migranten, vluchtelingen, laaggeletterden, dak- en thuisloze

(10)(2e)

(10)(2e)

Beiden lid vd Wetenschappelijke
Adviesraad Corona Gedragsunit

kwalitatief onderzoek CGU 3 juli 2020 (WAR)



Kennis en naleving maatregelen (N=65)

- 90% kent 1,5m en hygiene
- Officiële informatie (te) moeilijk: veel bronnen
- Sociale contacten verbeteren kennis
- Hoge motivatie – vaak strenger gevolgd dan nodig
 - Mondkapjes!
- Niet naleven t.g.v. overmacht (werk, huisvesting)
- Geen verschil migratieachtergrond – nederlands
- Zorgen over niet-naleven door anderen



Versoepeling leidt tot onduidelijkheid en verdeelde meningen

- Deel vindt te snel te soepel
"Ik maak me zorgen, nu zijn er bewegingen dat alles weer open gaat. Hoe gaat dat met de besmettingen?"
- Ander deel niet snel genoeg
- Geen begrip Schiphol open



Gevolgen: veel stress – minder zorggebruik

- Veel angst om ziek te worden
- Veel onzekerheid
- Eenzaamheid door ontbreken direct contact
 - "Je wordt snel boos en meer gevoelig. Wat maakt je vooral gestrest? Thuisblijven, geen werk meer. De nieuws over de CORONA en impact op de gemeenschap.*
- Enkelen grote financiële zorgen, mn jongeren
- Migranten zorgen om familie in herkomstland
- Minder gebruik gezondheidszorg



Zorgen om maatschappelijke gevolgen

- Bezorgd toename tweedeling maatschappij
- Bezorgd toename discriminatie (icm #BlackLivesMatter)

"Ik wil niet dat de samenleving zich tegen allochtonen keert. Kijk maar wat er nu in Amerika gebeurt. Ik zou geruststelling willen van bijv. de premier"



Utrecht University
Faculty of Health, Behavior and Society
Department of Health, Behavior and Society
Utrecht, the Netherlands



WP8 Advies t.b.v o

(10)(2e) (10)(2e)
(10)(2e) (10)(2e) &
(10)(2e)
(10)(2e) (10)(2e) (10)(2e) (10)(2e)

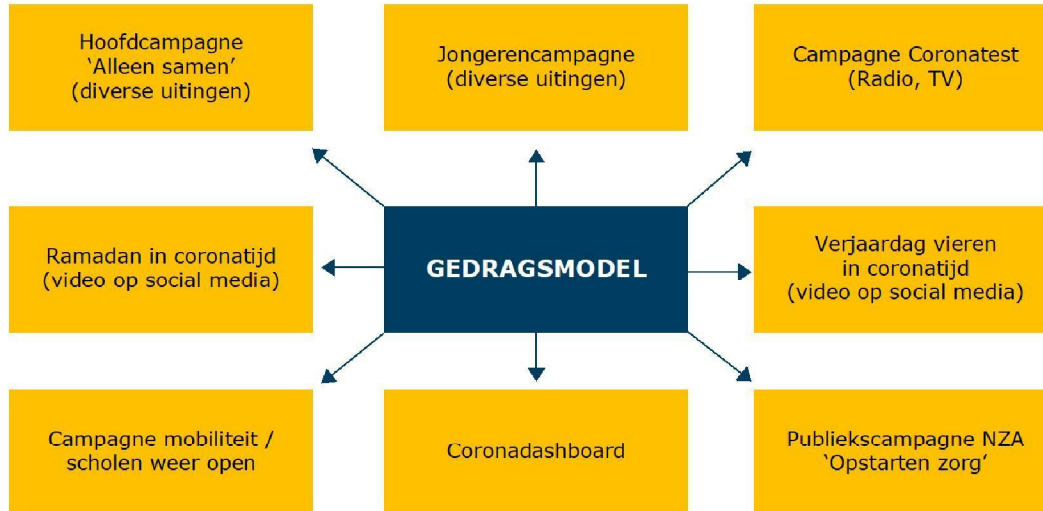


Communicatie-advies

- Gedragsunit adviseerde ministeries over communicatie-uitingen
 - **Hierbij werken we vanuit het gedragsmodel**
- We leveren bijvoorbeeld input op:
 - Briefings voor campagnes: ministerie > bureau
 - Uitgewerkte plannen voor campagnes: bureau > ministerie
 - Maar ook bijvoorbeeld het coronadashboard
- We sluiten namens de gedragsunit ook aan bij gerelateerde communicatieprojecten
 - Bijvoorbeeld 'werkgroep publiekscommunicatie' van de NedZorgAutoriteit gericht op bevorderen opstarten zorg
<https://magazines.nza.nl/nza-specials/2020/06/leren-van-aansprekende-voorbeelden>



Voorbeelden van uitingen waaraan is bijgedragen





In opstartfase: inspirerende voorbeelden (WP10)

Zeepdispenser
met muziek: blijft
20sec spelen na
gebruik

Nodig je gasten
uit om iets van
1,5 mee te nemen



SG's

Geef mensen een
pieper bij
binnenkomst
Gaat 'af' als iemand
te dicht bij komt

Hoe voorkomen we besmettingen thuis
/ op het werk / tijdens (illegale) feesten



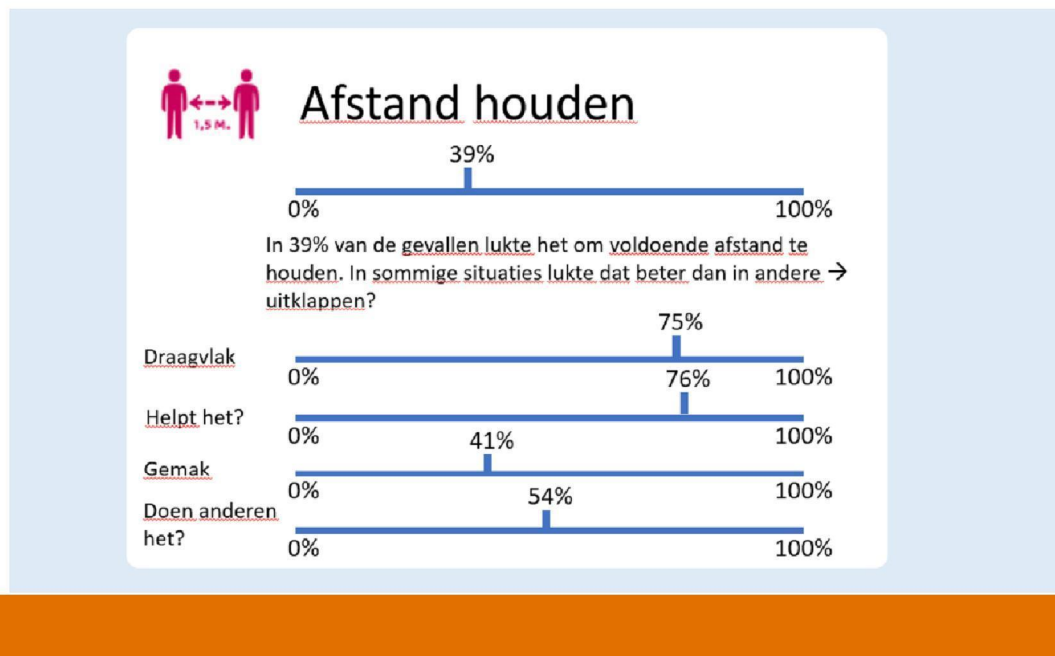
In opstartfase: gedrag op corona dashboard (WP11)

- Uitvoering van de surveys is in handen van Kantar:
 - Landelijk dekkend en uitsplitsbaar naar Veiligheidsregio
 - Drie-wekelijks
 - Looptijd is een jaar (16 metingen)
 - TNS-NIPO (~97.000 panelleden)
 - Steekproef van 200 per veiligheidsregio per meetronde
 - Panelleden worden max 2x benaderd in looptijd trendonderzoek
- Op basis van vragenlijsten die ontwikkeld voor het cohort onderzoek in de Gedragsunit -
 - Compliance
 - Draagvlak
 - Determinanten: risico-inschatting; self-efficacy; response-efficacy; descriptive social norm
- Dashboard bedoeld om bij burgers inzage te geven en aan te moedigen om vol te houden
- Data wordt als open data gepubliceerd (nog wel uitdaging hoe dit AVG-technisch goed in te regelen)

KANTAR



Concept – presentatie in dashboard





En nu – afstand houden / drukte vermijden!

- Dit ligt vooral bij de burger & diens sociale omgeving
- Aangrijpingspunten bij motivatie / zelfregulering
- Multi-level inzet nodig: samen met werkgevers / ondernemers / gemeenten om de benodigde randvoorwaarden te scheppen en automatisch gedrag te ondersteunen
- Aandacht voor beperking gezondheidsschade op andere terreinen
- Mondkapjes – helpen bij minder aanraken infectieuze gezichtszones, zorgvuldige implementatie van belang!



Rivm.nl

**WAAROM
MOEILIK DOEN
ALS
HET SAMEN KAN**

#hoedan
van
#alleensamen
naar
veilig & gezond
#samenzijn

Voor vragen & tips –
bereikbaar via:

(10)(2e)

[@rivm.nl](https://www.rivm.nl)

Loesje

(10)(2e)

(10)(2e)

[@rivm.nl](https://www.rivm.nl)

(10)(2e)

<https://www.rivm.nl/gedragsonderzoek>